

КАНАЛЬНЫЙ УВЛАЖНИТЕЛЬ ВОЗДУХА

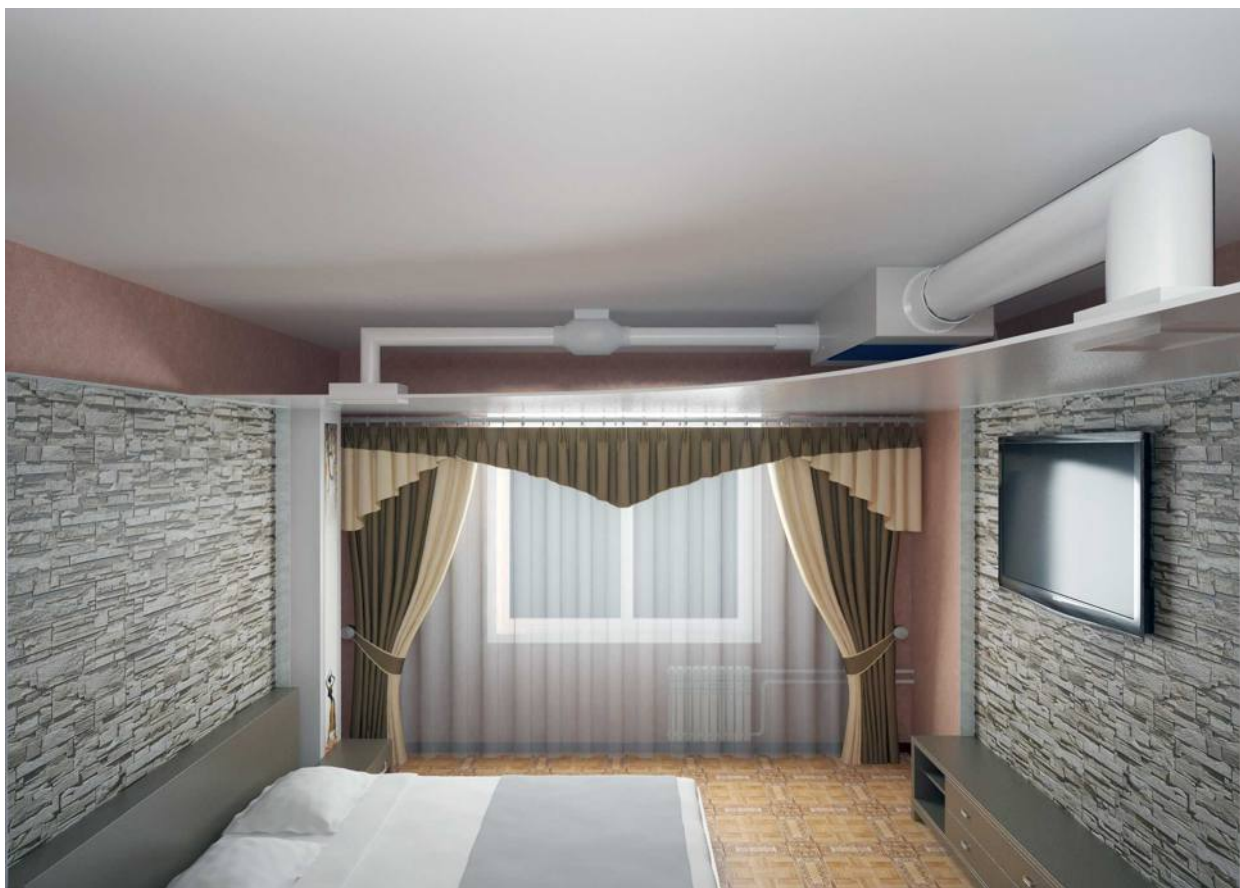
FANLINE PRO 6005K



Инструкция по эксплуатации

НАЗНАЧЕНИЕ

Канальный увлажнитель предназначен для создания требуемой влажности в жилых и рабочих помещениях объёмом до 1000 м.куб. Канальный увлажнитель может быть интегрирован в систему приточно-вытяжной вентиляции, или оснащён вентилятором для работы самостоятельно, в режиме рециркуляции. См фото. Данный способ поддержания влажности в помещении считается более экономичным и позволяет добиться желаемых результатов меньшими затратами.



УСТРОЙСТВО

- 1 - Корпус.
- 2 - Съёмный полимерный поддон.
- 3 - Барабаны увлажняющих дисков.
- 4 - Клапан подачи воды.
- 5 - Насос для слива воды.
- 6 - Датчики уровня воды.
- 7 - Бак для дезинфицирующего раствора.
- 8 - Насос дезинфицирующего насоса.
- 9 - Распределительная коробка для подключения.
- 10 - Привод барабана.
- 11 - Щиток управления.
- 12 - Контроллер влажности (ПДУ со встроенным гигростатом).

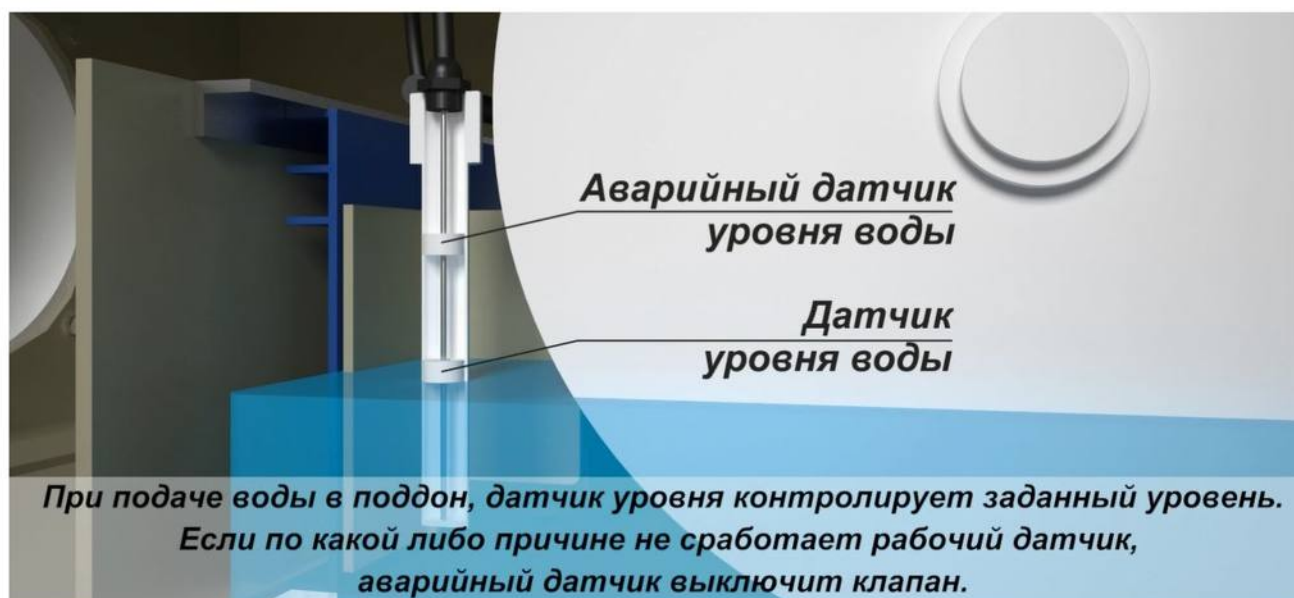


ПРИНЦИП РАБОТЫ

При включении увлажнителя, поддон заполняется водопроводной водой через электромагнитный клапан. При достижении определённого уровня воды, рабочий датчик уровня воды (поплавок с герконом) отключает электромагнитный клапан. Подача воды прекращается. При расходовании воды, подача воды будет осуществляться автоматически. Если по какой либо причине не работает рабочий датчик уровня воды, его дублирует аварийный датчик уровня воды. После его срабатывания устройство будет обесточено.

Индикация «АВАРИЯ» на щитке управления.

Устраните причину неисправности. Причиной этому может быть попадание предметов в механизм датчика уровня, слизь, или другие причины, препятствующие нормальной работе датчика уровня.



Если влажность в помещении ниже заданной, привод вращает барабан с увлажняющими дисками. Диски, вращаясь в воде, постоянно смачиваются. Поток воздуха, проходящий между увлажняющими дисками, естественным образом испаряет влагу. При достижении заданной влажности привод отключится. Показатели влажности задаются на ПДУ со встроенным гигростатом.

Раз в неделю увлажнитель автоматически промывается дренажной системой. Удаляются соли и загрязнения, добавляется дезинфицирующее средство предотвращающее размножение бактерий.

Дренажная система состоит из клапана подачи воды, насоса, дозатора дезинфицирующего средства, сливного шланга, датчиков уровня воды. Дренажная система управляется системой таймеров.

Недельный таймер может быть изменён пользователем. Заводские настройки обеспечивают слив воды и добавление дезинфицирующего средства раз в неделю (в понедельник в 12:00 - 12:04).

До монтажных работ, или после длительно простоя увлажнителя.

Проверьте заданные настройки таймера. Если табло таймера не имеет индикации - аккумуляторы разряжены. До монтажных работ, подключите щиток управления к сети, зарядите аккумуляторы таймера.

Зарядка аккумулятора на установленном приборе. Отключите питание насоса, отбросив клемму №9. Подключите устройство к сети, зарядите аккумуляторы. Запрограммируйте таймер. Подключите питание насоса, соединив клемму №9.

Очистка увлажняющих дисков от солей. Очистку поддона от осадка необходимо проводить не менее 1 раза в год, в период технического обслуживания (ТО). О данной процедуре напомним индикация на щитке управления - загорится индикация «ТО».

ТЕХНИЧЕСКИЕ ХАРАКТЕРИСТИКИ

Привод барабана - AC 220 V ; 10 W.

Датчики уровня - DC 12 V.

Насос дренажа воды - AC 220 v ; 45W.

Давление воды - от 3 до 8 атмосфер .

Клапан подачи воды - AC 220 V ; 4 W.

Габаритный размер: В-455; Ш-770; Г-430 мм.

Насос для дез. средства - DC 12 v ; 12 W.

Вес: НЕТТО - 19 кг. БРУТТО - 21 кг

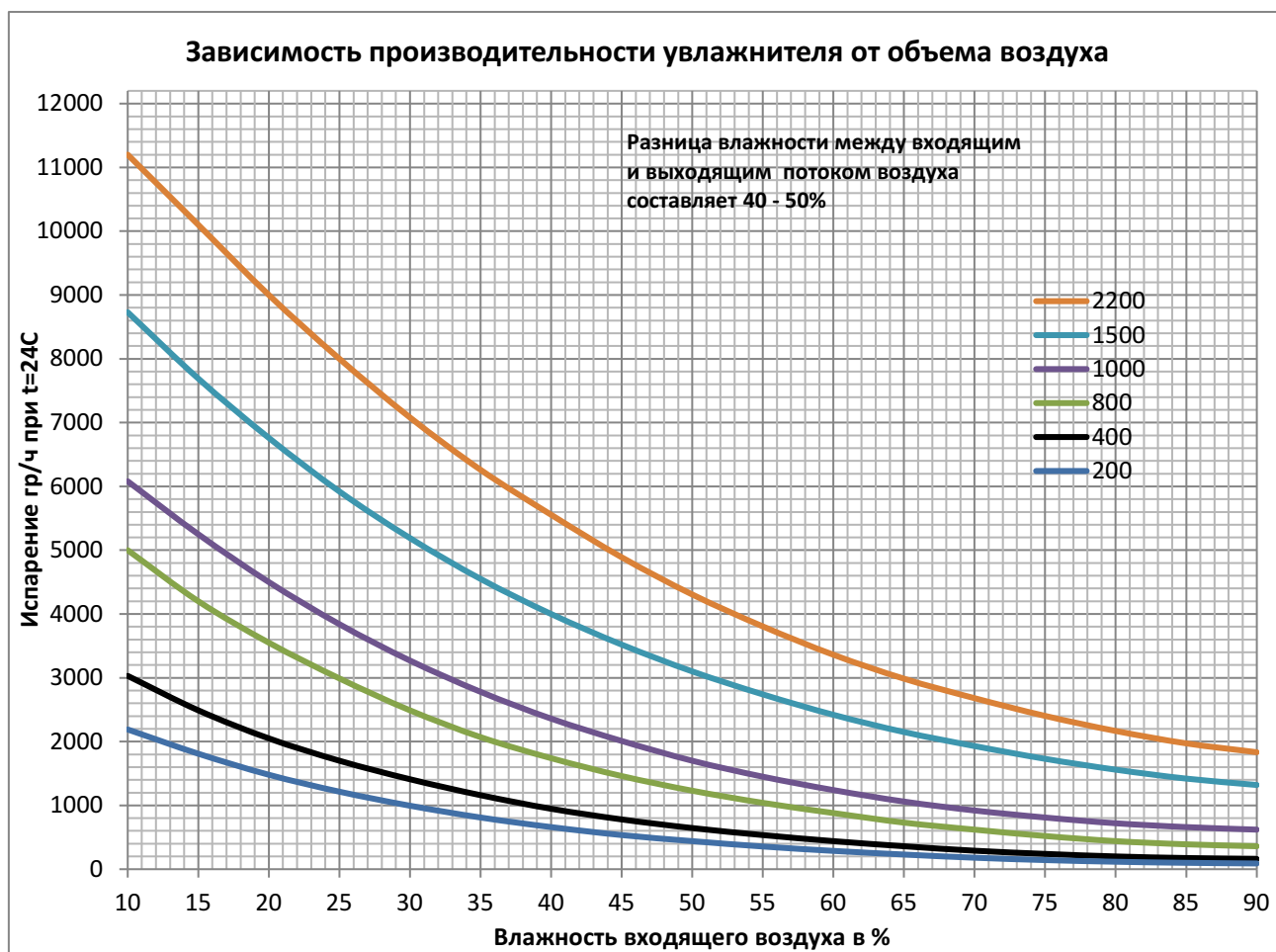
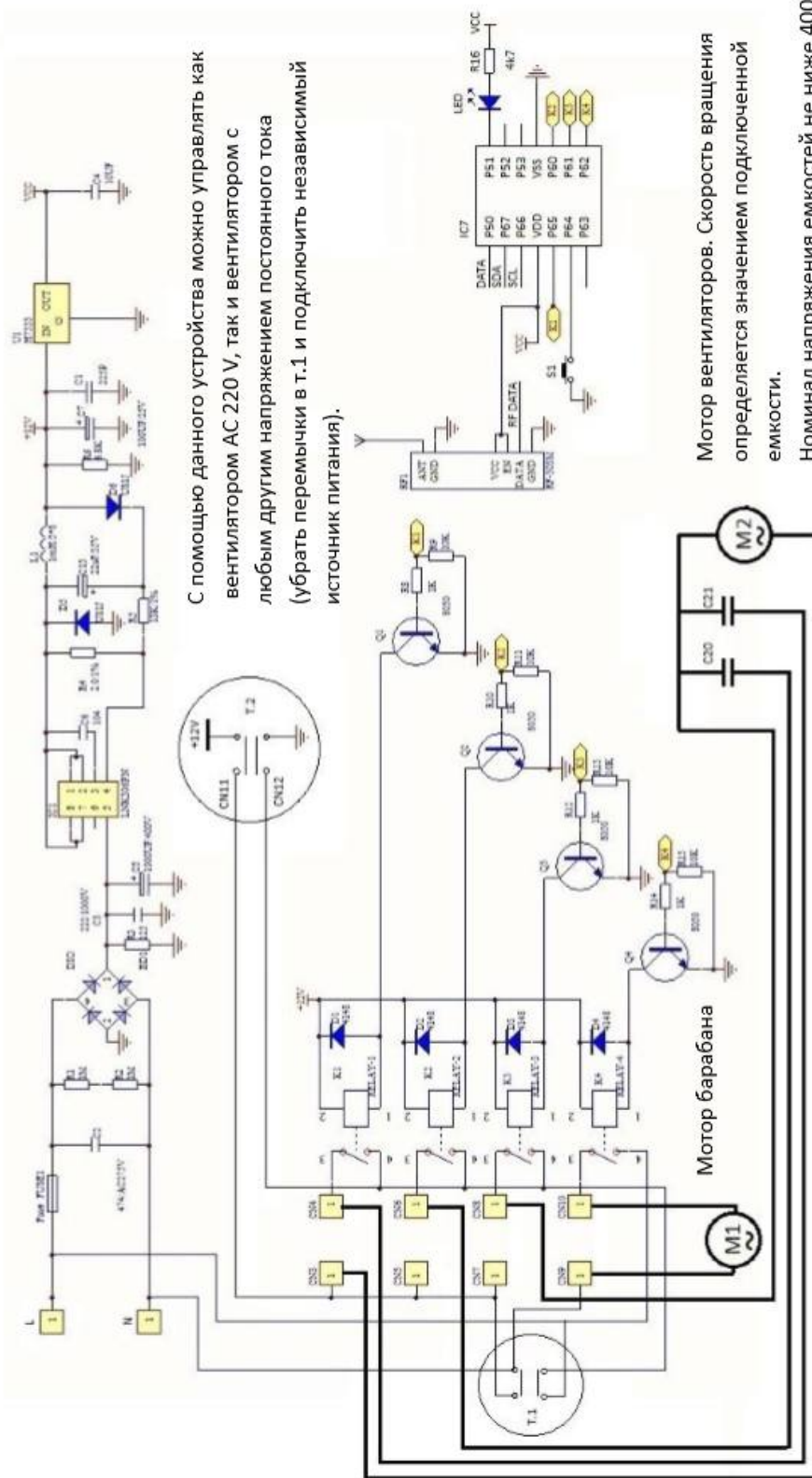


Схема подключения вентиляторов

Гигростат Fanline

Схема электрическая

Применяется для дистанционного управления увлажнителем воздуха и автоматической поддержкой влажности воздуха.



С помощью данного устройства можно управлять как вентилятором AC 220 V, так и вентилятором с любым другим напряжением постоянного тока (убрать перемычки в т.1 и подключить независимый источник питания).

Мотор вентиляторов. Скорость вращения определяется значением подключенной емкости.
Номинал напряжения емкостей не ниже 400V



ПДУ RF 433,92Mhz .

- Ресурс работы щелочных батареек – 1 год
- Выбор режима работы увлажнителя On / Off
- Управление влажностью: выключено; 30 - 99% RH, с шагом 5% RH
- Точность измерения +/- 1% RH
- Выбор режима вентилятора 4 скорости.

Номинальные характеристики вентилятора - 220VAC 50 Гц 6А.
(Вентилятор в комплект не входит. Переключение режимов работы осуществляется переключением обмоток вентилятора, или переключением магазина ёмкостей, включённых последовательно обмотке вентилятора. При коммутации с магазином ёмкостей, мощность вентилятора не должна превышать 350вт.)

Внимание! При выключении увлажнителя с ПДУ, происходит слив воды. Это вызвано тем, что, длительное хранение воды в поддоне устройства приведёт к неприятным запахам.

Для предотвращения слива воды самотёком, без работы насоса, установить сифон выше или на одном уровне с поверхностью воды в поддоне. См. фото .



МОНТАЖ УСТРОЙСТВА.

При фиксации устройства на потолке, перекрытии или иной конструкции, необходимо выровнять нижние плоскости по уровню. Перепад высоты не должен превышать 2 мм/метр.

Используйте анкера или иной крепёж диаметром 6 мм. Несущая способность крепления одной точки должна быть не менее 30кг.

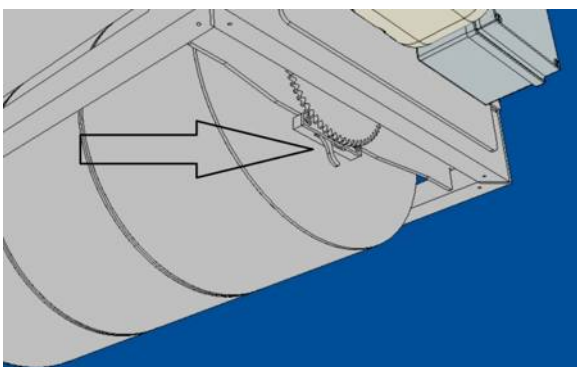
Крепеж осуществлять с внутренней стороны устройства через шайбы диаметром не менее 30 мм с резиновыми вставками, которые служат для выборки неровностей между прибором и потолком.

Необходимо предусмотреть доступ к устройству со всех четырёх сторон.

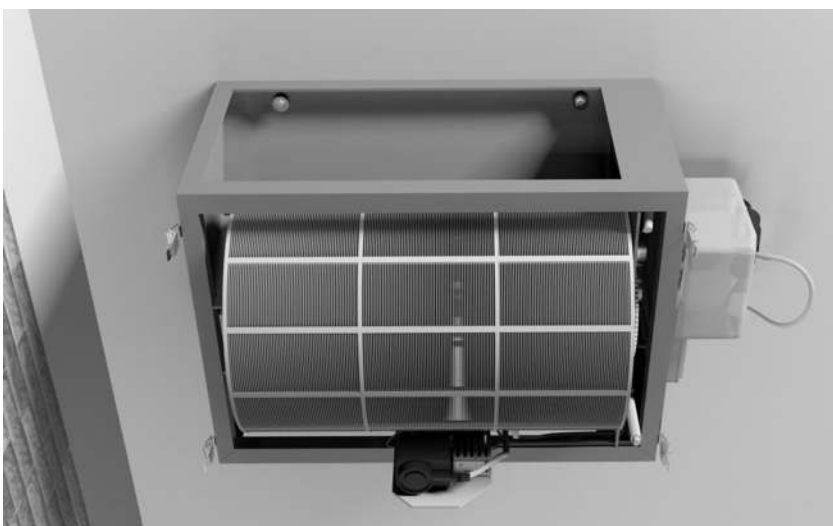
При монтаже, недопустимо чрезмерно прижимать устройство к установочной поверхности. Излишняя затяжка может привести к изгибу всего корпуса устройства, что может стать причиной перелива воды, заклинивания барабана, и т.д..

Монтаж, вариант 1.

- 1) Снимите поддон, отстегнув четыре защелки на средней части корпуса.
- 2) Извлеките барабан, отжав две защелки по краям (см. рисунок).



- 3) Нанесите разметку на верхнюю часть корпуса устройства, просверлите отверстия.
- 4) Соответственно просверлите отверстия на потолке и установите анкерные болты.
- 5) Установите прибор.



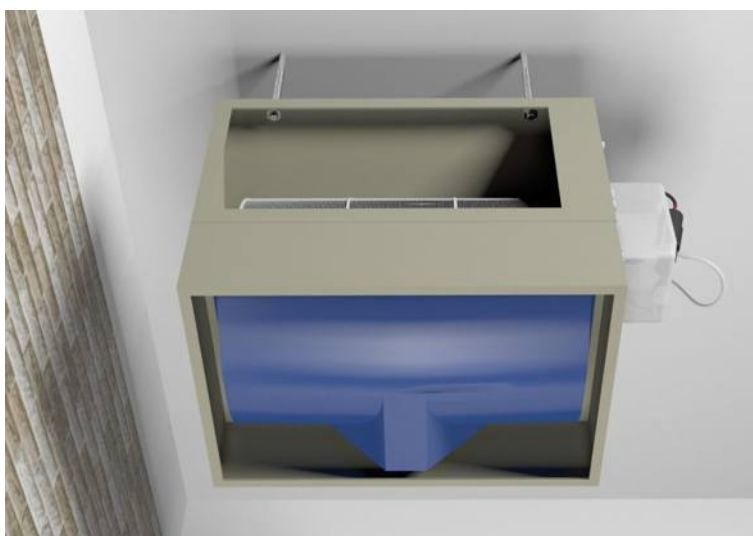
- 4) Зафиксируйте барабан, вставив защелки в пазы и надавив до щелчка. Убедитесь, что шестерни вошли в зацепления с приводом.
- 5) Закрепите поддон.

Монтаж, вариант 2.

- 1) Нанесите разметку на верхнюю часть корпуса устройства, просверлите отверстия.
- 2) Соответственно просверлите отверстия на потолке и вбейте четыре анкера под крепеж-шпильку.
- 3) Вкрутите шпильки. Наверните четыре гайки



- 4) Закрепите прибор на шпильках.
- 5) Зафиксируйте барабан, вставив защелки в пазы и надавив до щелчка. Убедитесь, что шестерни вошли в зацепления с приводом.
- 6) Закрепите поддон.



Монтаж, вариант 3.

- 1) На двух боковых поверхностях прибора, просверлите по три отверстия и прикрутите уголки.
- 2) Смонтируйте прибор, используя монтажные шпильки.

Данный вариант монтажа можно использовать для объединения увлажнителей в последовательные группы.



После фиксации устройства, необходимо:

- 1) Установить бак для дезинфицирующего средства в специально предназначенный держатель на корпусе увлажнителя. Подключите клеммы к насосу.
- 2) Подсоединить воздуховоды.
- 3) Произвести прокладку электропроводки укладывая её в кабель канал или в гофру.
- 4) Установить щит управления .
- 5) Подключить вентилятор на 220 В к щиту управления (вентилятор в комплект не входит).
- 6) Подключить подачу воды и систему слива, используя стандартные шланги для стиральных машин. Сливной шланг должен иметь внутренний диаметр не менее 15 мм. Горизонтальная часть шланга, не должна превышать 3 метров до канализационного стояка. Высота подъёма воды не должна превышать 1 метра от места подключения сливного шланга на приборе. Необходимо предусмотреть сифон, который будет отделять поддон с водой от системы канализации.

Крепление воздуховодов.

Для присоединения к устройству прямоугольных воздуховодов, используйте соответствующие фланцы, например GFL 50-25.

Если предполагается использовать круглые воздуховоды, закройте прямоугольные отверстия увлажнителя металлической или пластиковой пластиной, в которой выполните круглые отверстия под фланцы, или используйте соответствующие переходники.

Для герметизации мест соединения используйте герметик.

ПЕРВОЕ ВКЛЮЧЕНИЕ

1) Залить в бачок дезинфицирующее средство «Дезавид БАС» 200мл. Добавить в бачок 1,8 литра воды. Данного объёма смеси хватит на эксплуатацию в среднем на 12 месяцев.

2) Таймер слива воды имеет заводские настройки на включение - 1 раз в неделю в понедельник в 12:00. Время работы, 5 минут.

Убедитесь что пяти минут достаточно для слива жидкости из поддона. При необходимости запрограммируйте таймер на необходимое время работы и удобный для вас день, согласно инструкции по применению таймера.

Не увеличивать время работы таймера более 5 минут на холостом ходу (когда в поддоне не осталось воды) т.к. это приведёт выходу насоса из строя.

3) Частота включения таймера на слив воды, может быть увеличена (воздух сильно загрязнён, качество воды не соответствует санитарным нормам для жилых помещений и т.п.), но необходимо знать, что это повлечет за собой увеличение расхода дезинфицирующего средства.

4) Провести осмотр правильности установки узлов и подключения. Убедится в отсутствии посторонних предметов в поддоне устройства.

5) Включить устройство в розетку. В блоке управления перевести автомат «15 А» в положение «ВКЛ». Нажать и удерживать в течение 3 сек. кнопку включения радиоканала, расположенную на блоке управления. Светодиод кнопки начнет мигать. Засинхронизировать ПУ и плату радиоканала несколькими кратковременными нажатиями любой кнопки на ПУ.

6) Открыть кран подачи воды. Контролировать через люк наполнение водой полимерного поддона. После заполнения емкости, вода будет автоматически отключена (в момент наполнения водой, на панели управления светится индикация - "ВОДА", при достижении рабочего уровня, индикация "ВОДА" погаснет).

7) Включить кнопку "ДЕЗ. СРЕДСТВО" на 6 секунд. Данная функция подает порцию дезинфицирующей жидкости в контейнер.

Дальнейшее управление увлажнителем, производится с помощью ПУ.

ОБСЛУЖИВАНИЕ

Проводить не реже 1 раза в 12 месяцев.

1) Данную процедуру проводить после того, как на контроллере загорелась индикация "ТО" (техническое обслуживание). К этому времени также подходит к концу дезинфицирующее средство.

2) Залить в бачок дезинфицирующую жидкость «Дезавид БАС» - 200мл. Добавить в бачок 1,8 литра воды. Данного объёма достаточно для эксплуатации увлажнителя в течении 12 месяцев.

3) Высушить барабаны:

- открыть щит управления, включить "ТО";
- включить "НАСОС" (откачать воду из поддона);
- отключить увлажнение;
- включить вентиляцию на 10 минут.

4) Снять поддон.

5) Снять барабан.

6) Промойте барабан для удаления загрязнений.

Промывка барабана.

Данные работы проводить в хорошо вентилируемом помещении.

1) Сполоснуть поддон от солей.

2) Растворить 200 гр. щавелевой кислоты в 1л. кипятка, долить холодной воды и влить готовый раствор в бочек, доведя объем раствора до максимального уровня. **Добиться температуры не более 40 градусов!**

3) Поместить барабаны в поддон с раствором (в данной модели используется один барабан).

4) Оставить на 4 часа.

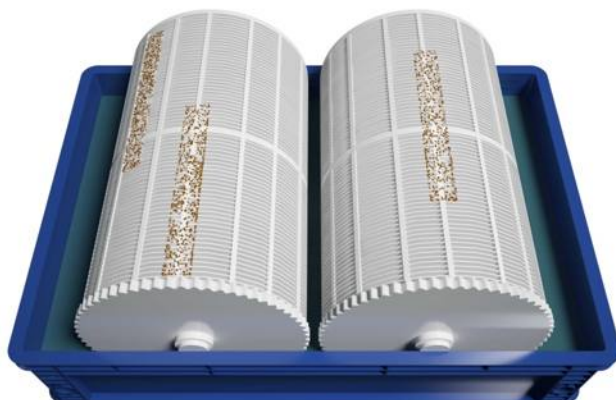
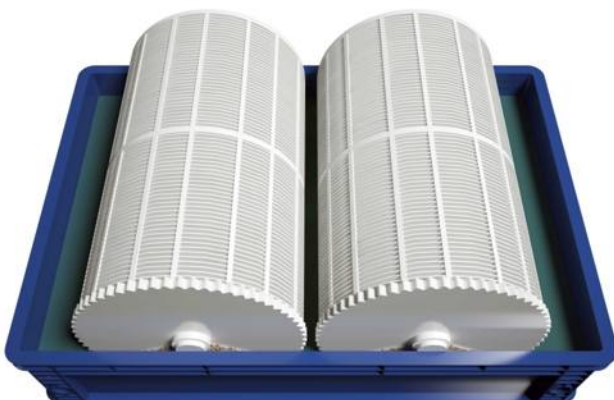




Если реакция протекает медленно, добавить ещё некоторое количество концентрата щавелевой кислоты.



5) Через 4 часа повернуть барабаны на 120°. Если концентрация щавелевой кислоты достаточная вы должны увидеть разницу.



6) Через 4 часа повернуть барабаны на 120°. Если соли и ржавчина плохо отмылись, подвергнуть данные участки более длительному замачиванию в данном растворе.

200 гр. щавелевой кислоты достаточная доза для отмывания сильнейших загрязнений солями и ржавчиной. Сильно запущенные диски можно отмывать большим количеством кислоты. Если вам не удаётся отмыть загрязнения, увеличьте время экспозиции до 24 часов. Грязные участки подвергните повторному замачиванию.



6) Для нейтрализации и утилизации данного раствора добавьте в контейнер небольшими дозами пищевую соду. Перемешайте и убедитесь, что реакция между пищевой содой и раствором больше не протекает. Слейте данную жидкость.

7) Промойте барабаны душем .

Установите барабаны на место, убедитесь в зацеплении шестерёнки с приводом и установите поддон на место.

Для продолжения работы увлажнителя, включите его в сеть и введите дезинфицирующее средство, нажав на кнопку "ДЕЗ. СРЕДСТВО".

ЭЛЕКТРОННЫЙ НЕДЕЛЬНЫЙ ТАЙМЕР.**ИНСТРУКЦИЯ ПО ПРИМЕНЕНИЮ.**

1. 16 программ на включение/выключение с шагом в 1 минуту
2. Ручная установка на включение/выключение **On/auto/off**
3. Большой ж/к дисплей с секундами
4. 16 комбинаций дня или нескольких дней, расположены следующим образом:

Mo – Понедельник Tu – Вторник We – Среда Th - Четверг Fr - Пятница Sa - Суббота Su - Воскресение

1.	Mo –понедельник	9.	Mo,Tu,We,Th,Fr - пн,вт,ср,чт,пт
2.	Tu –вторник	10.	Sa,Su - сб,вс
3.	We –среда	11.	Mo,Tu,We,Th,Fr,Sa - пн,вт,ср,чт,пт,сб
4.	Th -четверг	12.	Mo,We,Fr – пн,ср,пт
5.	Fr -пятница	13.	Tu,Th,Sa – вт,чт,сб
6.	Sa -суббота	14.	Mo,Tu,We –пн,вт,ср
7.	Su -воскресенье	15.	Th,Fr,Sa –чт,пт,сб
8.	Mo,Tu,We,Th,Fr,Sa,Su – пн,вт,ср,чт,пт,сб,вс	16.	Mo,We,Fr,Sa –пн,ср,пт,сб

Назначение кнопок

R – удаляет все данные в памяти, включая текущее время и все программы (сброс).

Clock – устанавливает текущее время совместно с кнопками week, hour, min.

PROG– устанавливает программы совместно с кнопками week, hour, min.

MANUAL – выбор режимов работы таймера

Week – установка на неделю совместно с кнопкой clock или timer.

Hour – установка часов совместно с кнопкой clock или timer.

Min – установка минут совместно с кнопкой clock или timer.

RECALL – отмена программы (блока) вкл/выкл. или ее восстановление.

Начальные действия

1. Включите таймер в розетку с напряжением 230-240В. Оставьте примерно на 14 часов для зарядки батареи.

2. После зарядки удалите всю текущую информацию нажатием кнопки R (острым предметом - ручкой или карандашом).

3. Таймер готов для установки.

Установка текущего времени

1. Нажмите кнопку Clock и одновременно удерживайте кнопку Week пока не отобразится текущий день. Нажмите кнопку Hour или Min для установки часа или минут.

2. Чтобы переустановить неправильное время повторите вышеописанные шаги.

Установка программ

Внимание: когда устанавливаете программы, убедитесь, что установки не перекрыты (время включения /выключения в программах не противоречат друг другу), особенно когда используете несколько программ. Если установки программ перекрыты, программа ON 1 или OFF 1 будет выполняться согласно запрограммированному времени, но не по программному номеру. Режим OFF имеет приоритет над режимом ON.

- 1.Нажмите кнопку **PROG** и отпустите. на экране отобразится ON_1. Первая установка на включение может быть сделана.
- 2.Нажмите кнопку **Week**, чтобы установить день или несколько дней. Установите время включения нажатием кнопок **Hour** и **Min**.
- 3.Нажмите снова кнопку **PROG**, чтобы перейти к первой установке на выключение. экран отобразит OFF_1. Нажмите кнопку **Week**, чтобы установить **день или несколько дней**. Установите время выключения нажатием кнопок **Hour** и **Min**.
- 4.Снова нажмите кнопку **PROG**, чтобы завершить первую установку на выключение/выключение и перейти ко второй установке ON_2 / OFF_2 . При необходимости повторите пункт 2 и 3, чтобы запрограммировать остальные установки.
- 5.После завершения установок нажмите кнопку **Clock**. Таймер готов к работе.

Пример: Таймер должен включиться в 17:15 и выключиться в 22:30 каждый день.

- а) нажмите **PROG** один раз и отпустите. Дисплей покажет ON_1.- - - -
- б) нажмите **Week** до тех пор, пока на дисплее не появится MO, TU,WE,TH,FR,SA,SU
- в) нажмите **Hour**, пока дисплей не покажет 17:00
- г) нажмите **Min**, пока на дисплее не появится 17:15
- д) нажмите снова **PROG** и отпустите. Дисплей покажет OFF_1.- - - -
- е) нажмите **Week** до тех пор, пока на дисплее не появится MO, TU,WE,TH,FR,SA,SU
- ж) нажмите **Hour**, пока дисплей не покажет 22:30
- з) нажмите **Min**, пока на дисплее не появится 22:30

Временная отмена установленной программы

Кнопка **RECALL** позволяет временно отключить установленную программу (блок). Для этого кнопкой **PROG** найдите программу, которую хотите временно отключить и нажмите **RECALL**. Кнопка **RECALL** не стирает данные, а только отключает выбранную программу (блок). Включить программу можно повторным нажатием кнопки **RECALL**.

Ручная установка

Режимы работы не могут быть изменены во время установок программ.

1. Нажмите кнопку **ON/AUTO/OFF** чтобы выбрать режим работы.
- 2.Программы могут быть выполнены только в режиме AUTO. Когда AUTO выбрано, таймер работает по установленным программам. В режиме ручного включения **ON** или выключения **OFF** все программы игнорируются, и таймер не работает. Когда выбран режим ручного включения **ON**, выход мощности всегда включен. Когда выбран режим ручного выключения **OFF**, выход мощности постоянно **выключен**.
- 3.Когда режим переключается из ручного включения **ON** в **AUTO**, таймер сохраняет установку ручного включения до следующей установки таймера. Чтобы таймер отработал по программе нужно сначала выбрать режим **OFF** затем **AUTO!**